

БЛАГОДАРИМ ВАС ЗА ВЫБОР ПРОДУКЦИИ ROSSINKA SILVERMIX!

КОМПЛЕКТ. СМЕСИТЕЛЬ ДЛЯ УМЫВАЛЬНИКА МОНОЛИТНЫЙ, СМЕСИТЕЛЬ ДЛЯ ВАННЫ С МОНОЛИТНЫМ ИЗЛИВОМ, ДУШЕВАЯ СТОЙКА SET35-84

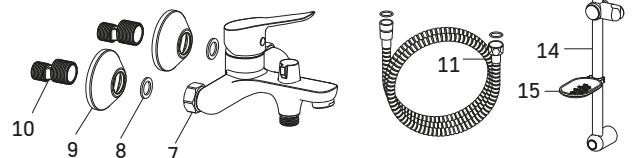


Комплектность:

1. Корпус смесителя с монолитным изливом с аэратором (регулятором расхода воды), картриджем с керамическими пластинами и металлической рукояткой;
2. Опорное кольцо;
3. Резьбовая втулка смесителя;
4. Резиновая шайба;
5. Гайка на резьбовую втулку;
6. Гибкая подводка для воды $\frac{1}{2}$ " (гайка сталь, ниппель и штуцер - латунь, шланг EPDM в стальной оплётке) (2 шт.);
7. Корпус смесителя (латунь) с монолитным изливом с аэратором (регулятором расхода воды), картриджем с керамическими пластинами, переключателем-дизертером с керамическими пластинами и металлической рукояткой;

8. Прокладка $\frac{3}{4}$ " (2 шт.);
9. Декоративный отражатель (2 шт.);
10. Эксцентриковый переходник $G\frac{1}{2}$ " (нержавеющая сталь) (2 шт.);
11. Душевой шланг 1,5 м в комплекте с прокладками $\frac{1}{2}$ " (2 шт.);
- 12.5-функциональная душевая лейка;
13. Прокладка с обратным клапаном;
14. Штанга;
15. Полочка.

В комплекте к смесителю прилагается паспорт изделия и гарантийный талон. Материал корпуса: латунь



Перед началом монтажа

1. Убедиться, что система водоснабжения удовлетворяет следующим параметрам:
 - температура воды находится в интервале от $+5^{\circ}\text{C}$ до $+75^{\circ}\text{C}$;
 - рабочее давление воды составляет от 0,05 до 0,6 МПа;
 - рекомендуемый диапазон давления воды от 0,3 до 0,35 МПа;
 - разница давления в трубах с горячей и холодной водой - не более 10%.
2. Провести очистку подводящих труб, чтобы гарантировать отсутствие посторонних частиц в выдаваемом потоке воды.
3. После окончания работ проверить, чтобы все детали были правильно и надёжно закреплены.

Рекомендуемый набор инструментов

Отвёртка, пассатижи, защитные очки, разводной ключ, фум-лента, дрель, ключ-шестигранный.

Размер резьбы для подключения к водопроводной сети: $\frac{1}{2}$ " F (2 шт.)
Размер резьбы для подключения к водопроводной сети: $\frac{1}{2}$ " M (2 шт.)

Монтаж

Установка изделия должна осуществляться специалистом.
Во избежание выхода из строя керамических дисков картриджа (из-за попадания между ними ржавчины и прочих мелких посторонних предметов и частиц, содержащихся в водопроводной системе), при монтаже рекомендуется установка фильтров грубой очистки воды. Во избежание выхода из строя смесителя из-за резкого перепада давления (гидроудар) рекомендуется установка регуляторов давления. После завершения монтажа изделия проверить соединения на герметичность.

Для установки смесителя на рабочей поверхности необходимо наличие сквозного отверстия диаметром 35 мм. Толщина рабочей поверхности (умывальника) не должна превышать 35 мм.

- 1) Вкрутить шланги для воды (гибкую подводку) (6) в корпус смесителя (1). Подводка вкручивается руками, не использовать гаечный ключ (рис. 1);
- 2) Установить опорное кольцо (2) в смеситель (1). Затем вкрутить резьбовую втулку (3) в корпус смесителя (1). С нижней стороны

рабочей поверхности установить резиновую шайбу (4) и надёжно зафиксировать получившуюся конструкцию гайкой (5) (рис. 2);

- 3) Присоединить шланги для воды (гибкую подводку) (6) к водопроводным трубам. Гайки гибкой подводки затягивать руками, при необходимости дотянуть гаечным ключом на 180° .

НЕ ПЕРЕТАГИВАТЬ (рис. 3);

- 4) Вкрутить эксцентриковые переходники (10) в подводящие водопроводные трубы. Использовать фум-ленту для надёжной герметизации резьбовых соединений (рис. 4);

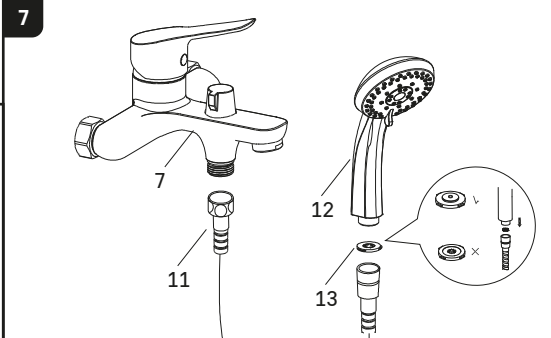
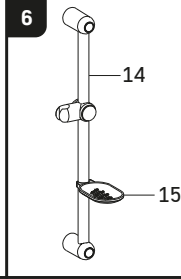
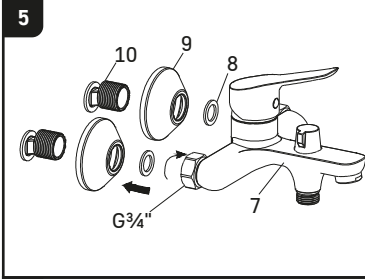
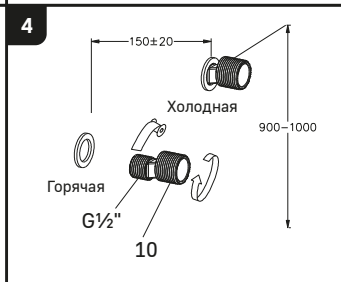
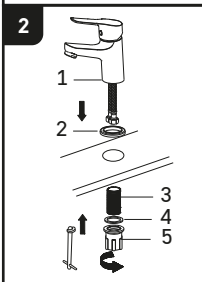
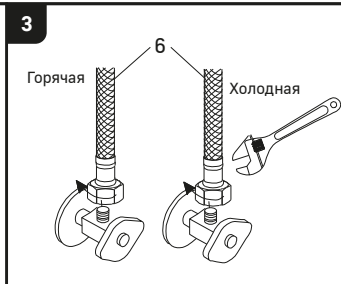
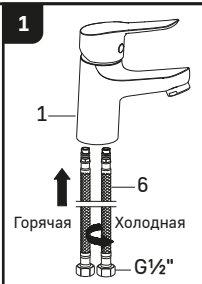
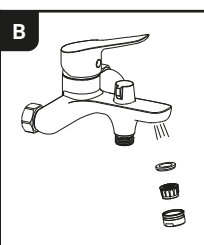
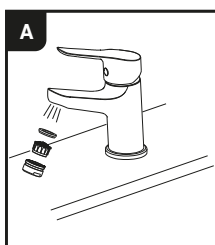
- 5) Подсоединить смеситель (7) к эксцентриковым переходникам (10), предварительно установив декоративные отражатели (9) и прокладки $\frac{3}{4}$ " (8) (рис. 5);

- 6) Установить штангу (14), предварительно надев полочку (15) (рис. 6);

Сразу после установки смесителей необходимо медленно открыть воду на полную мощность и дать ей «протечь» в течение 1 минуты (см. рис. А и В). Перед проливом рекомендуется снять аэраторы во избежание возможного засорения. Пролить нужно выполнить до установки душевой лейки. После завершения указанной процедуры и установки аэраторов обратно, продолжить сборку;

- 7) Присоединить душевой шланг (11) к смесителю (7) и душевой лейке (12). Использовать прокладку $\frac{1}{2}$ ", которыми укомплектован шланг. Во избежание обратного всасывания установить прокладку с обратным клапаном (13) вместо обычной прокладки перед душевой лейкой (см. рисунок), во время установки не прилагать чрезмерных усилий для того, чтобы не допустить повреждения прокладки клапана (рис. 7);

После этого смесители можно использовать в рабочем режиме.



Назначение

Смеситель предназначен для использования в бытовых или общественных помещениях для пуска, смешивания, регулирования температуры и закрытия водного потока на его выходе из системы водоснабжения.

Технические характеристики

Изделие изготовлено в соответствии с требованиями СП 30.13330-2020, ГОСТ 34771-2021, ГОСТ 19681-2016.

Гарантийный срок

- При установке и использовании в бытовых условиях:
 - на смеситель и его составные части (картридж, кран-букса, переключатель-дивертор, рукоятка, излив, штанга верхнего душа, подключение для душевого шланга, аэраторы/регуляторы расхода воды) – 5 лет;
 - на аксессуары для смесителя (душевые шланги, шланги для вытяжных изливов, душевые лейки, сменные стальные гибкие изливы, стойки для душа, крепления для душевых леек, лейки гигиенического душа, излив-лейки кухонного смесителя, душевые гарнитуры, гибкая подводка, эксцентриковые переходники) – 1 год;
- При установке и использовании в общественных местах или в промышленных условиях:
 - на корпус смесителя – 1 год;
 - на аксессуары и комплектующие – 6 месяцев.

Изделие (смеситель) обеспечивается бесплатным сервисным обслуживанием в течение 10 лет со дня его передачи потребителю. Сервисное обслуживание распространяется на основные рабочие детали смесителя: картриджи, кран-буксы, диверторы-переключатели. В рамках сервисного обслуживания может быть произведён бесплатный ремонт и/или замена указанных деталей (по усмотрению сервисного центра в соответствии с условиями, подробно описанными в гарантийном талоне). Выезд специалиста сервисного центра и запасные части для ремонта или замены предоставляются бесплатно. Бесплатным сервисным обслуживанием вправе воспользоваться только конечные потребители при предъявлении полностью заполненного гарантийного талона, кассового и товарного чеков. На смесители, установленные в местах общественного пользования, бесплатное сервисное обслуживание не распространяется. Плановый срок службы смесителя – 15 лет. Плановый срок службы аксессуаров – 5 лет. Гарантийный срок исчисляется с момента приобретения изделия.

Инструкция по уходу

Очистка тела смесителя должна производиться только изделиями из мягких тканей и без использования абразивных чистящих средств, а также средств на основе спирта, аммония, соляной, серной, азотной, фосфорной и иных видов кислот. Рекомендуется проводить очистку внешней поверхности аэратора (регулятора расхода воды) не реже одного раза в 2 месяца. Осевший кальций и налёт легко очищаются: достаточно с небольшим усилием провести рукой по поверхности аэратора (регулятора расхода). Во избежание выхода из строя душевой лейки, лейки верхнего душа и лейки гигиенического душа из-за засорения фильтров и внешней поверхности распылителя отложениями солей кальция, рекомендуется проводить очистку фильтров и внешней поверхности распылителя леек не реже одного раза в 2 месяца или по мере засорения. Для очистки от отложений солей кальция рекомендуем использовать средство «Антикальций» от LEMARK®.

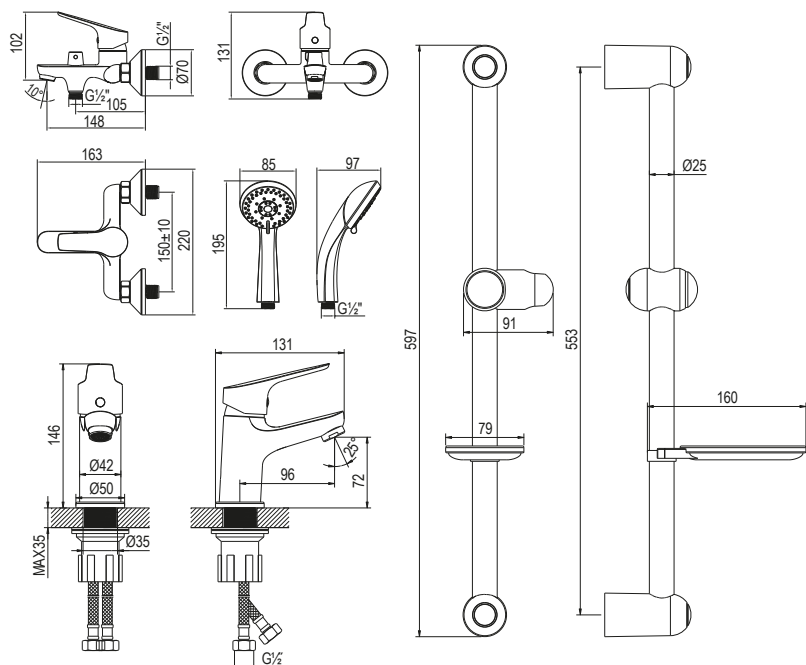
Информация о производителе:

Произведено в КНР.

Импортер: ООО «Русская Арматура» (125362, г. Москва, ул. Вишнёвая, дом 9, корп. 1, этаж 2, офис 205).

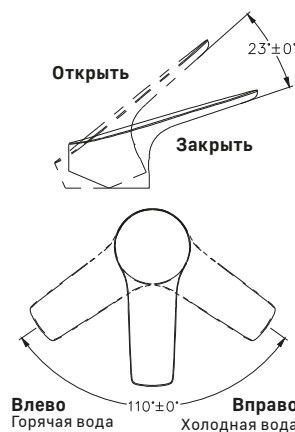
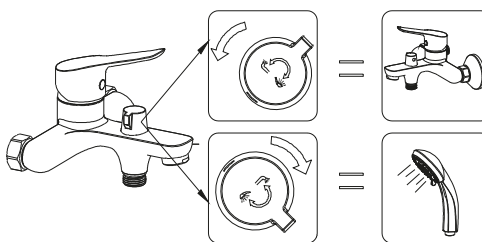
Rossinka чистоты Silvermix® – официально зарегистрированный товарный знак ООО «Русская Арматура». Производитель оставляет за собой право на внесение изменений в комплектность, конструкцию, паспорт, инструкцию по монтажу и эксплуатации изделия без предварительного уведомления и без обязательств по доработке уже поставленного изделия.

Единый телефон сервисной службы 8 (800) 300 9000:
звонок из РФ любых телефонов бесплатный (круглосуточно).
Телефон для сервисного обслуживания в Республике Казахстан +7 (701) 066-60-01.



Способ эксплуатации

Пуск, остановка и регулирование потоков, а также температур водных струй производятся поворотом рукояток смесителей вверх/вниз и вправо/влево. Переключение потока воды между изливом и душевой лейкой осуществляется поворотом рукоятки переключателя-дивертора.



Аэратор (регулятор расхода воды) позволяет смесителю «выдавать» ровную водную струю без разбрызгивания.

Смеситель оснащён переключателем-дивертором с керамическими пластинами, конструкция которого устойчива к гидроударам в момент переключения потоков воды с излива на душ и обратно.

График расхода воды

